

HERZLICHEN GLÜCKWUNSCH

zu Ihren neuen Qualitäts-Fenstern!



Sie haben sich mit der Wahl Ihrer neuen Fenster für moderne und hochwertige Qualität entschieden. Wir beglückwünschen Sie zu dieser Entscheidung und sind überzeugt davon, dass Sie die richtige Wahl getroffen haben. Ihre Fenster sind nach dem allerneuesten Stand der Technik hergestellt und fachmännisch montiert worden. Um Ihnen über lange Jahre hinweg die unge-trübte Freude an ihnen zu erhalten, haben wir einige Tipps zur korrekten Bedienung und Pflege für Sie zusammengestellt. Denn wie jedes andere Bauteil unterliegen natürlich auch moderne Kunststofffenster einer ganz unvermeidlichen leichten Abnutzung. Wenn Sie die nachstehenden kurzen Hinweise befolgen können Sie ohne großen Aufwand den Wert Ihrer Fenster über Jahrzehnte erhalten.

Pflege und Wartung von Kunststofffenstern

Richtig reinigen

Kunststoffprofile zeichnen sich durch ihre besonders langlebige und leicht zu reinigende Oberfläche aus. Zum Reinigen Ihrer Fenster genügt daher in der Regel lauwarmes Wasser mit einem milden Reinigungs- oder Spülmittel. Sollten sich grobe Verschmutzungen so nicht entfernen lassen, wenden Sie sich bitte an uns. Scheuer-mittel und Haushalts- oder Glasreiniger mit aggressiven Inhaltsstoffen wie Alkohol oder Salmiak können die Glas- und Rahmenoberfläche sowie die Dichtungen angreifen und beschädigen. Verwenden Sie bitte nur weiche Reini-gungstücher oder -schwämme.

Tipp:

Die Kunststoffrahmen Ihrer Fenster sollten Sie nach der Reinigung nicht trocken reiben. Reiben erzeugt bei PVC eine elektrostatische Aufladung. Dadurch werden Staubteilchen wieder angezo-gen. Feuchtes Abwischen mit Seifenwasser hingeg-baut Ladung ab und verhindert eine erneute el-ektrostatische Aufladung.

Tipp:

Damit Wasser, das etwa bei starkem Schlagregen oder beim Fenster in Kippstellung in den Rahmenfalz eindringen konnte, direkt wieder abgeleitet wird, hat jedes Fenster so genannte Entwässerungsöffnungen. Diese finden Sie bei geöffnetem Fenster z. B. innen im Rahmenfalz. Kontrollieren Sie regelmäßig, etwa beim Fensterputzen, auch die Entwässerungsöffnungen und entfernen Sie eventuelle Verstopfungen.

Beschläge nachstellen

Ihre Fenster wurden vom Fachmann sorgfältig eingebaut und justiert. Ein Nachstellen der Beschläge sollte daher in der Regel nicht notwendig sein. Extreme Beanspruchung oder Bewegungen im umliegenden Baukörper können allerdings im Laufe der Jahre eine Nachjustierung an folgenden mechanisch relevanten Punkten erforderlich machen. Am besten lassen Sie diese von Ihrem Fensterfachmann ausführen.

- Seitenverstellung oben (am Axerlager)
- Seitenverstellung unten (am Ecklager)
- Höhenverstellung (am Eckband)
- Anpressdruckverstellung (am Ecklager)
- Anpressdruckverstellung (Stellung der Schließzapfen)

Dichtungen kontrollieren

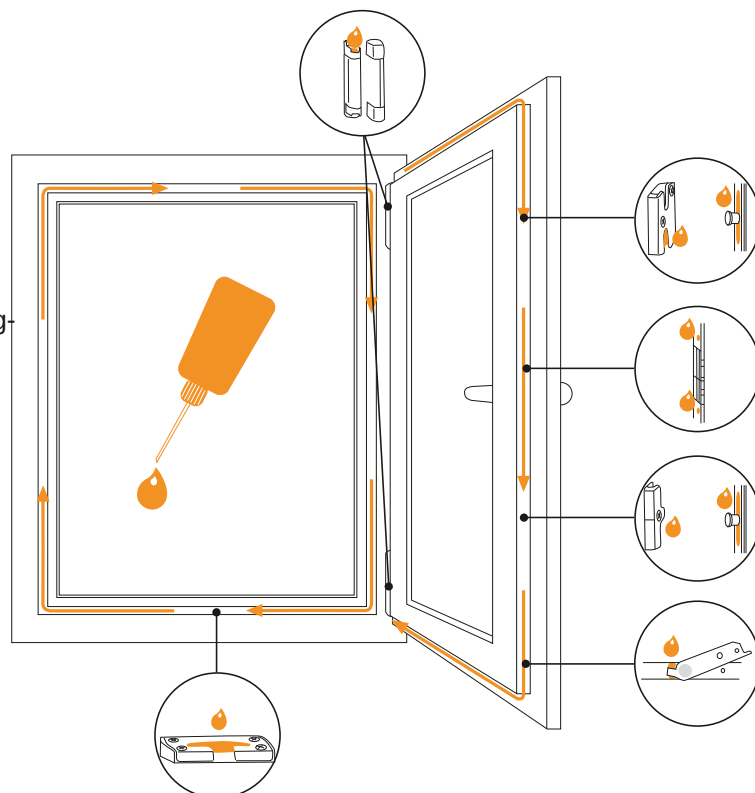
Um Zugluft und Wasser dauerhaft abzuhalten, sind Ihre Fenster mit modernen Dichtungen mit sehr hoher Lebensdauer versehen. Prüfen Sie dennoch die Falzdichtungen ab und zu auf Sitz und Zustand und reinigen Sie sie mit Wasser und einem milden Reinigungsmittel. Kontrollieren Sie, um Feuchtigkeitsschäden zu vermeiden, auch von Zeit zu Zeit die Versiegelungsfugen zwischen Blendrahmen und Mauerwerk. Falls die Dichtmasse rissig ist oder sich an irgendeiner Stelle ablöst wenden Sie sich bitte unverzüglich an uns.

Tipp:

Nur einwandfrei eingestellte Flügel gewährleisten optimale Schalldämmung und Dichtheit. Bei der Behebung eventueller Probleme und der Regulierung Ihrer Fenster und Balkontüren sind wir Ihnen natürlich immer gerne behilflich.

Beschläge warten

Die technisch ausgereiften, hochwertigen Beschläge Ihrer neuen Fenster werden Ihnen bei sorgfältiger Behandlung keinerlei Probleme bereiten. Bitte schmieren Sie alle beweglichen Beschlagteile mindestens einmal jährlich mit säure- und harzfreiem Fett oder Öl und ziehen Sie falls erforderlich die Befestigungsschrauben nach. Ihre Fenster werden es Ihnen mit Leichtgängigkeit und einwandfreier Funktion über Jahre hinweg danken.



Sinnvoll lüften

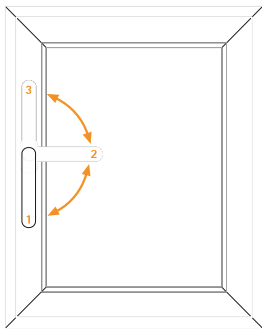
Regelmäßiges Lüften reguliert die Luftfeuchtigkeit und sorgt so für ein angenehmes Raumklima. Damit beim Luftaustausch keine wertvolle Energie verloren geht, empfehlen wir Ihnen kurz, aber intensiv zu lüften. Drehen Sie dazu die Heizkörper ab. Öffnen Sie die Fenster zwei- bis dreimal täglich weit und schaffen Sie so Durchzug. Mit dieser sogenannten Stoßlüftung erreichen Sie in nur wenigen Minuten einen nahezu vollständigen Austausch der Raumluft ohne dass die Wärmespeicher der Wohnung (Wände/Heizkörper/Möbel) auskühlen. Besonders bei hoher Luftfeuchtigkeit, etwa in Bädern, Waschküchen oder nach Putz-, Estrich- oder Malerarbeiten, ist regelmäßiges Lüften notwendig, um eventuelle Schimmelbildung zu verhindern.

Tip:

Es kann passieren, dass sich der Fensterflügel aufgrund einer Fehlstellung des Griffs auch in Kippstellung noch drehen lässt. Keine Sorge, die Sicherheitschere hält ihn oben sicher fest! Stellen Sie einfach den Griff nach oben und drücken Sie den Fensterflügel an den Rahmen. Dann bringen Sie den Fenstergriff in waagerechte Stellung, drücken noch einmal nach und verriegeln das Fenster (Griff senkrecht nach unten). Ihr Fenster ist jetzt wieder normal bedienbar.

Anleitung zum bestimmungsgemäßen Gebrauch

Öffnen und schließen Sie Ihre Fenster stets sorgfältig. Achten Sie bei der Bedienung vor allem auf die korrekte Stellung des Fenstergriffs:



- 1 Griff senkrecht nach unten:** Der Flügel ist verriegelt
- 2 Griff waagrecht:** Der Flügel ist in Drehstellung
- 3 Griff senkrecht nach oben:** Der Flügel ist in Kippstellung

Achtung: Vermeiden Sie Zwischenstellungen. Diese können schnell Fehlfunktionen verursachen.

Sicherheitshinweise

- Setzen Sie den Fensterflügel keiner zusätzlichen Belastung aus indem Sie sich z. B. darauf abstützen. Bei zu hoher Beanspruchung besteht die Gefahr, dass die Bänder brechen.
- Sichern Sie das geöffnete Fenster gegen Zuschlagen. Zwischen Fensterrahmen und Flügel können Körperteile eingeklemmt und gequetscht werden. Verletzungsgefahr!
- Klemmen Sie keine Gegenstände zwischen Rahmen und Flügel. Um den Fensterflügel in geöffneter Stellung zu sichern, können wir Ihnen gerne einen mechanischen Feststeller einbauen.

Allgemeine Hinweise

Die Reinigung und Pflege der Elemente ist für die Werterhaltung und Gebrauchstauglichkeit erforderlich.

Nach Einbau der Elemente sollte bald die Erstreinigung erfolgen (bis 4 Wochen), danach in angepassten Intervallen reinigen. (Halbjahresintervall mindestens einhalten).

Der Auftraggeber ist für die sachgemäße Reinigung und Pflege der Elemente verantwortlich.

Der Auftragnehmer kann für Schäden und Beanstandungen, die auf unzureichende Reinigung und Pflege zurückzuführen sind, nicht einstehen.

Ihr Fachbetrieb:

KRÖHER
F E N S T E R

TFK GmbH

Hauptstraße 59 · 09573 Leubsdorf
Tel. 037291 39930 · Fax 037291 39940
E-Mail: fensterwerk-tfk@t-online.de
www.fensterwerk-kroehler.de